

คำอธิบายและการวิเคราะห์ฐานะการเงินและผลการดำเนินงานของฝ่ายจัดการ

ไตรมาสที่ 1 สิ้นสุดวันที่ 31 มีนาคม 2568

บริษัท ทาคูนิ กรุ๊ป จำกัด (มหาชน)



เลขที่ TG029/68

วันที่ 13 พฤษภาคม 2568

เรื่อง คำอธิบายและการวิเคราะห์ฐานะการเงินและผลการดำเนินงานของฝ่ายจัดการไตรมาสที่ 1
สิ้นสุดวันที่ 31 มีนาคม 2568

เรียน กรรมการและผู้จัดการ
ตลาดหลักทรัพย์แห่งประเทศไทย

บริษัท ทาคูนิ กรุ๊ป จำกัด (มหาชน) (“กลุ่มบริษัท”) ขอชี้แจงคำอธิบายและการวิเคราะห์ฐานะการเงินและผลการดำเนินงานของฝ่ายจัดการไตรมาสที่ 1 สิ้นสุดวันที่ 31 มีนาคม 2568 ดังนี้

งบกำไรขาดทุนเบ็ดเสร็จ

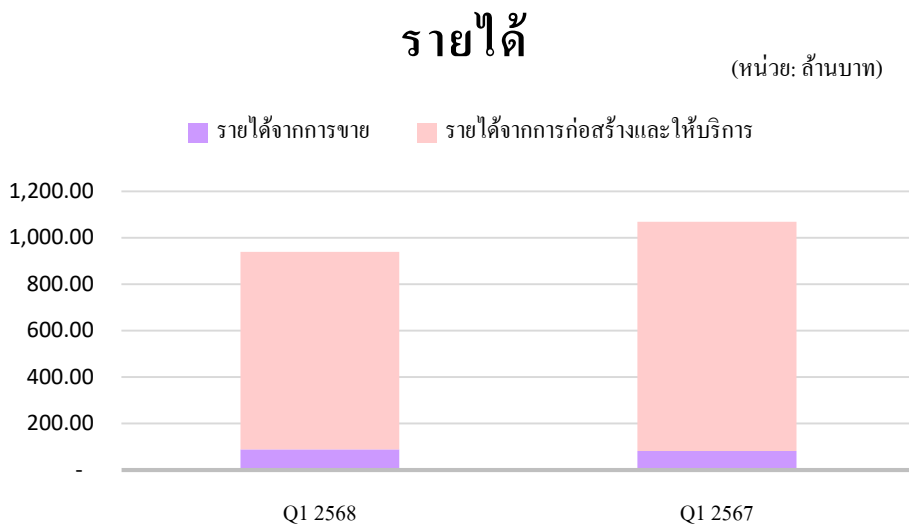
(หน่วย : ล้านบาท)

รายการ	Q1 2568	Q1 2567	YoY	
			เพิ่ม (ลด)	%
รวมรายได้จากการขายและให้บริการ	939.01	1,068.86	(129.85)	(12.15%)
ธุรกิจขายแก๊ส	84.98	81.34	3.64	4.48%
ธุรกิจขนส่งทางบก	9.24	8.79	0.45	5.12%
ธุรกิจจำหน่ายอุปกรณ์ติดตั้งระบบแก๊ส	1.46	0.76	0.70	92.11%
ธุรกิจรับเหมาก่อสร้าง	824.89	950.55	(125.66)	(13.22%)
ธุรกิจทดสอบความปลอดภัย	16.45	27.42	(10.97)	(40.01%)
ธุรกิจอื่นๆ	1.99	-	1.99	100.00%
รวมต้นทุนขายและต้นทุนบริการ	(847.19)	(953.58)	(106.39)	(11.16%)
กำไรขั้นต้น	91.82	115.28	(23.46)	(20.35%)
รายได้อื่น	9.15	7.81	1.34	17.16%
กำไร (ขาดทุน) ก่อนค่าใช้จ่าย	100.97	123.09	(22.12)	(17.97%)
ต้นทุนในการจัดจำหน่าย	(1.70)	(1.56)	0.14	8.97%
ค่าใช้จ่ายในการบริหาร	(60.77)	(54.63)	6.14	11.24%
ต้นทุนทางการเงิน	(15.75)	(5.84)	9.91	169.69%
ผลขาดทุนด้านเครดิตที่คาดว่าจะเกิดขึ้นตาม TFRS 9	(14.37)	-	14.37	100.00%
ส่วนแบ่งกำไร (ขาดทุน) จากเงินลงทุนในบริษัทร่วม	-	(7.47)	7.47	(100.00%)
กำไร (ขาดทุน) ก่อนภาษีเงินได้	8.38	53.59	(45.21)	(84.36%)
ค่าใช้จ่ายภาษีเงินได้	(10.45)	(14.69)	(4.24)	(28.86%)
กำไร (ขาดทุน) สุทธิสำหรับรอบระยะเวลา	(2.07)	38.90	(40.97)	(105.32%)
กำไร (ขาดทุน) เบ็ดเสร็จอื่น	-	-	-	0.00%
กำไร (ขาดทุน) เบ็ดเสร็จรวมสำหรับรอบระยะเวลา	(2.07)	38.90	(40.97)	(105.32%)
การแบ่งปันกำไร (ขาดทุน) สำหรับรอบระยะเวลา				
ส่วนที่เป็นของบริษัทใหญ่	(27.69)	5.36	(33.05)	(616.60%)
ส่วนได้เสียที่ไม่มีอำนาจควบคุม	25.62	33.54	(7.92)	(23.61%)

ภาพรวมผลการดำเนินงาน

ผลการดำเนินงานไตรมาสที่ 1 สิ้นสุดวันที่ 31 มีนาคม 2568 กลุ่มบริษัทมีรายได้จากการขาย รายได้จากการก่อสร้างและการให้บริการจำนวน 939.01 ล้านบาท รายได้หลักของกลุ่มบริษัทมาจากรายได้จากการก่อสร้างและการให้บริการ โดยมีกำไรขั้นต้นเป็นจำนวน 91.82 ล้านบาท คิดเป็นอัตรากำไรขั้นต้นร้อยละ 9.78 แต่เนื่องจากบริษัทมีต้นทุนทางการเงินที่สูงขึ้น และประกอบกับบริษัทมีการตั้งขาดทุนจากการด้อยค่าซึ่งเป็นไปตาม TFRS 9 จึงส่งผลบริษัทมีผลการดำเนินงานขาดทุนสุทธิจำนวน 2.07 ล้านบาท

รายได้จากการขายและบริการ

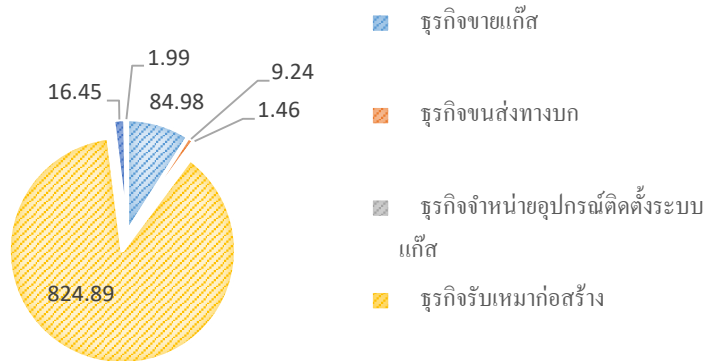


สำหรับไตรมาสที่ 1 ปี 2568 กลุ่มบริษัทมีรายได้จากการขาย รายได้จากการก่อสร้างและการให้บริการจำนวน 939.01 ล้านบาท ลดลงจากปีก่อน 129.85 ล้านบาท คิดเป็นร้อยละ 12.15 โดยรายได้หลักของกลุ่มบริษัทมาจากรายได้จากการก่อสร้างและการให้บริการ จำนวน 850.58 ล้านบาท คิดเป็นสัดส่วนร้อยละ 90.58 ของรายได้รวม ส่วนใหญ่ประกอบด้วยรายได้จากธุรกิจรับเหมาก่อสร้างที่มีรายได้จำนวน 824.89 ล้านบาท ลดลงจากปีก่อน 125.66 ล้านบาท คิดเป็นร้อยละ 13.22

ในส่วนรายได้จากการขายจำนวน 88.43 ล้านบาท มีสัดส่วนร้อยละ 9.42 ของรายได้รวม ส่วนใหญ่ประกอบด้วยรายได้จากธุรกิจขายแก๊ส ซึ่งมีรายได้ในไตรมาสที่ 1 ปี 2568 จำนวน 84.98 ล้านบาท เพิ่มขึ้นจากปีก่อน 3.64 ล้านบาท คิดเป็นร้อยละ 4.48 และในไตรมาส 1 ปี 2568 ยังมีรายได้เพิ่มเติมจากธุรกิจอื่น อีกจำนวน 1.99 ล้านบาท

รายได้จำแนกตามส่วนงาน ปี 2568

(หน่วย: ล้านบาท)



กำไรขั้นต้น

สำหรับไตรมาสที่ 1 ประจำปี 2568 กลุ่มบริษัทมีกำไรขั้นต้นจำนวน 91.82 ล้านบาท ลดลงจากไตรมาสเดียวกันของปีก่อน 23.46 ล้านบาท คิดเป็นร้อยละ 20.35 ส่วนใหญ่เป็นกำไรขั้นต้นจากการก่อสร้างและการให้บริการถึง 85.75 ล้านบาท คิดเป็นสัดส่วนร้อยละ 93.39 ของกำไรขั้นต้นทั้งหมด และกำไรขั้นต้นจากการก่อสร้างและการให้บริการลดลงจากไตรมาสเดียวกันของปีก่อน 28.32 ล้านบาท คิดเป็นร้อยละ 24.83

รายได้อื่น

รายได้อื่นของกลุ่มบริษัทสำหรับไตรมาสที่ 1 ปี 2568 จำนวน 9.15 ล้านบาท ส่วนใหญ่เป็นรายได้จากดอกเบี้ยเงินให้กู้ยืม

ค่าใช้จ่ายในการบริหาร

ค่าใช้จ่ายในการบริหารของกลุ่มบริษัท สำหรับไตรมาสที่ 1 ประจำปี 2568 จำนวน 60.77 ล้านบาท เพิ่มขึ้นจากไตรมาสเดียวกันของปีก่อน 6.14 ล้านบาท หรือคิดเป็นร้อยละ 11.24

ต้นทุนทางการเงิน

ต้นทุนทางการเงินของกลุ่มบริษัทไตรมาสที่ 1 ประจำปี 2568 จำนวน 15.75 ล้านบาท เพิ่มขึ้นจากไตรมาสเดียวกันของปีก่อน จำนวน 9.91 ล้านบาท หรือคิดเป็นร้อยละ 169.69 ส่วนใหญ่เป็นต้นทุนทางการเงินของกลุ่มธุรกิจรับเหมาก่อสร้าง จำนวน 11.81 ล้านบาท และมีต้นทุนทางการเงินที่เพิ่มขึ้น ส่วนใหญ่เป็นต้นทุนทางการเงินของกลุ่มธุรกิจรับเหมาก่อสร้างที่เพิ่มขึ้นจากปีก่อน 8.15 ล้านบาท ซึ่งเกิดจากเงินกู้ยืมระยะสั้นเพื่อนำมาใช้เป็นเงินทุนหมุนเวียนสำหรับงานโครงการต่างๆ ของกลุ่มธุรกิจรับเหมาก่อสร้าง

กำไร (ขาดทุน) สุทธิ

ไตรมาสที่ 1 ประจำปี 2568 กลุ่มบริษัทมีผลขาดทุนสุทธิจำนวน 2.07 ล้านบาท เป็นผลการดำเนินงานที่ลดลงจากไตรมาสเดียวกันของปีก่อน จำนวน 40.97 ล้านบาท คิดเป็นร้อยละ 105.32

แม้ว่ากลุ่มบริษัท จะมีกำไรขั้นต้นจากการดำเนินงาน 91.82 ล้านบาท แต่เนื่องจากกลุ่มบริษัทมีรายได้จากธุรกิจรับเหมาก่อสร้างและธุรกิจทดสอบความปลอดภัย ที่ลดลงจากไตรมาสเดียวกันของปีก่อน 136.63 ล้านบาท จึงส่งผลให้กำไรขั้นต้นของกลุ่มบริษัท ลดลงจากไตรมาสเดียวกันของปีก่อน จำนวน 23.46 ล้านบาท ประกอบกับ ในไตรมาส 1 ปี 2568 มีการบันทึกผลขาดทุนจากการด้อยค่าซึ่งเป็นไปตาม TFRS 9 จำนวน 14.37 ล้านบาท อีกทั้งต้นทุนทางการเงินที่สูงขึ้นจากไตรมาสเดียวกันของปีก่อน จำนวน 9.91 ล้านบาท และมีค่าใช้จ่ายในการบริหารเพิ่มขึ้นจำนวน 6.14 ล้านบาท จึงส่งผลให้กลุ่มบริษัทมีผลขาดทุนสุทธิจำนวน 2.07 ล้านบาท ซึ่งเป็นขาดทุนส่วนที่เป็นของบริษัทใหญ่ จำนวน 27.69 ล้านบาท

งบฐานะการเงิน

(หน่วย : ล้านบาท)

รายการ	31 มีนาคม 2568	31 ธันวาคม 2567	เพิ่ม (ลด)	%
สินทรัพย์				
สินทรัพย์หมุนเวียน				
เงินสดและรายการเทียบเท่าเงินสด	50.19	42.88	7.31	17.05%
ลูกหนี้การค้าและลูกหนี้หมุนเวียนอื่น	1,497.11	1,297.24	199.87	15.41%
สินทรัพย์ที่เกิดจากสัญญา - หมุนเวียน	640.52	627.46	13.06	2.08%
เงินให้กู้ยืมระยะสั้นแก่กิจการที่เกี่ยวข้องกัน	23.24	15.69	7.55	48.13%
เงินให้กู้ยืมระยะสั้นแก่กิจการที่ไม่เกี่ยวข้องกัน	48.42	15.62	32.80	210.03%
สินค้าคงเหลือ	58.90	39.04	19.86	50.87%
สินทรัพย์ทางการเงินหมุนเวียนอื่น	36.57	36.57	0.00	0.00%
สินทรัพย์หมุนเวียนอื่น	29.04	25.03	4.01	16.02%
รวมสินทรัพย์หมุนเวียน	2,383.99	2,099.52	284.47	13.55%
สินทรัพย์ไม่หมุนเวียน				
สินทรัพย์ทางการเงินไม่หมุนเวียนอื่น	18.92	18.93	(0.01)	(0.05%)
เงินฝากสถาบันการเงินที่มีภาระค้ำประกัน	72.71	72.78	(0.07)	(0.10%)
เงินลงทุนในบริษัทย่อย	0.00	0.00	0.00	0.00%
เงินให้กู้ยืมระยะยาวแก่กิจการที่เกี่ยวข้องกัน	0.31	7.92	(7.61)	(96.09%)
เงินให้กู้ยืมระยะยาวแก่กิจการที่ไม่เกี่ยวข้องกัน	111.19	150.75	(39.56)	(26.24%)
อสังหาริมทรัพย์เพื่อการลงทุน	206.35	206.41	(0.06)	(0.03%)
ที่ดิน อาคารและอุปกรณ์	633.50	645.86	(12.36)	(1.91%)
ค่าความนิยม	19.38	19.38	0.00	0.00%
สินทรัพย์ไม่มีตัวตน	11.40	11.87	(0.47)	(3.96%)
ลูกหนี้เงินประกันผลงาน	164.90	188.89	(23.99)	(12.70%)
ภาษีเงินได้ถูกหัก ณ ที่จ่าย	21.73	23.33	(1.60)	(6.86%)
สินทรัพย์ภาษีเงินได้รอการตัดบัญชี	117.82	116.55	1.27	1.09%
สินทรัพย์ไม่หมุนเวียนอื่น	7.45	6.41	1.04	16.21%
รวมสินทรัพย์ไม่หมุนเวียน	1,385.66	1,469.08	(83.42)	(5.68%)
รวมสินทรัพย์	3,769.65	3,568.60	201.05	5.63%

งบฐานะการเงิน (ต่อ)

(หน่วย : ล้านบาท)

รายการ	31 มีนาคม 2568	31 ธันวาคม 2567	เพิ่ม (ลด)	%
หนี้สินและส่วนของผู้ถือหุ้น				
หนี้สินหมุนเวียน				
เงินเบิกเกินบัญชีจากสถาบันการเงิน	40.49	33.98	6.51	19.16%
เงินกู้ยืมระยะสั้นจากสถาบันการเงิน	243.01	447.29	(204.28)	(45.67%)
เจ้าหนี้การค้าและเจ้าหนี้หมุนเวียนอื่น	1,128.38	882.72	245.66	27.83%
หนี้สินที่เกิดจากสัญญา-หมุนเวียน	533.29	460.95	72.34	15.69%
เงินกู้ยืมระยะยาวจากสถาบันการเงินที่ถึงกำหนดชำระภายในหนึ่งปี	150.59	132.34	18.25	13.79%
หนี้สินตามสัญญาเช่าเงินทุนที่ถึงกำหนดชำระภายในหนึ่งปี	41.03	39.35	1.69	4.30%
เงินกู้ยืมระยะสั้นจากบุคคลที่เกี่ยวข้องกัน	54.26	52.00	2.26	4.35%
เงินกู้ยืมระยะสั้นจากบุคคลและกิจการที่ไม่เกี่ยวข้องกัน	58.00	20.00	38.00	190.00%
ภาษีเงินได้นิติบุคคลค้างจ่าย	0.45	0.44	0.00	(6.38%)
หนี้สินหมุนเวียนอื่น	99.25	97.58	1.67	158.40%
รวมหนี้สินหมุนเวียน	2,348.75	2,166.65	182.10	8.40%
หนี้สินไม่หมุนเวียน				
เงินกู้ยืมระยะยาวจากสถาบันการเงิน	45.28	60.86	(15.57)	(25.58%)
หนี้สินตามสัญญาเช่าเงินทุน	65.10	60.48	4.61	7.62%
เจ้าหนี้ไม่หมุนเวียนอื่น	24.09	-	24.09	0.00%
ประมาณการหนี้สินไม่หมุนเวียนสำหรับผลประโยชน์พนักงาน	15.11	14.73	0.38	42.04%
หนี้สินไม่หมุนเวียนอื่น	25.97	19.04	6.94	50.51%
รวมหนี้สินไม่หมุนเวียน	175.55	155.11	20.44	13.18%
รวมหนี้สิน	2,524.30	2,321.76	202.54	8.72%

งบฐานะการเงิน(ต่อ)

(หน่วย : ล้านบาท)

รายการ	31 มีนาคม 2568	31 ธันวาคม 2567	เพิ่ม (ลด)	%
ส่วนของผู้ถือหุ้น				
ทุนที่ออกและชำระแล้ว	400.00	400.00	0.00	0.00%
ส่วนเกินมูลค่าหุ้นสามัญ	305.53	305.53	0.00	0.00%
ส่วนเกินทุนจากการรวมธุรกิจภายใต้การควบคุมเดียวกัน	20.64	20.64	0.00	0.00%
กำไร(ขาดทุน)สะสม	(29.66)	(1.97)	(27.69)	1,408.44%
องค์ประกอบอื่นของส่วนของผู้ถือหุ้น	79.21	78.63	0.58	0.74%
รวมส่วนของบริษัทใหญ่	775.72	802.82	(27.10)	(3.38%)
ส่วนได้เสียที่ไม่มีอำนาจควบคุม	469.63	444.02	25.61	5.77%
รวมส่วนของผู้ถือหุ้น	1,245.35	1,246.84	(1.49)	(0.12%)
รวมหนี้สินและส่วนของผู้ถือหุ้น	3,769.65	3,568.60	201.05	5.63%

สินทรัพย์รวม

สินทรัพย์รวมของกลุ่มบริษัท ณ วันที่ 31 มีนาคม 2568 มีจำนวน 3,769.65 ล้านบาท เพิ่มขึ้นจำนวน 201.05 ล้านบาท คิดเป็นร้อยละ 5.63 เมื่อเทียบกับ ณ วันที่ 31 ธันวาคม 2567 สินทรัพย์รวมของกลุ่มบริษัทประกอบด้วย

- **สินทรัพย์หมุนเวียน** ณ วันที่ 31 มีนาคม 2568 จำนวน 2,383.99 ล้านบาท ส่วนใหญ่ประกอบด้วย
 - ลูกหนี้การค้าและลูกหนี้หมุนเวียนอื่น จำนวน 1,497.11 ล้านบาท เพิ่มขึ้น 199.87 ล้านบาท คิดเป็นร้อยละ 15.41 ส่วนใหญ่เป็นของธุรกิจรับเหมาก่อสร้าง
 - สินทรัพย์ที่เกิดจากสัญญา จำนวน 640.52 ล้านบาท ส่วนใหญ่เป็นของธุรกิจรับเหมาก่อสร้าง
- **สินทรัพย์ไม่หมุนเวียน** ณ วันที่ 31 มีนาคม 2568 จำนวน 1,385.66 ล้านบาท ส่วนใหญ่ประกอบด้วย
 - ที่ดิน อาคารและอุปกรณ์ จำนวน 633.50 ล้านบาท ลดลงจำนวน 12.36 ล้านบาท คิดเป็นร้อยละ 1.91 ส่วนใหญ่เป็นที่ดินและส่วนปรับปรุงที่ดินของธุรกิจรับเหมาก่อสร้าง 260.32 ล้านบาท, เครื่องมือ เครื่องใช้และอุปกรณ์ของธุรกิจรับเหมาก่อสร้าง 167.03 ล้านบาท และ อาคารและส่วนปรับปรุงอาคารของธุรกิจรับเหมาก่อสร้าง 108.56 ล้านบาท
 - อสังหาริมทรัพย์เพื่อการลงทุน จำนวน 206.35 ล้านบาท
 - ลูกหนี้เงินประกันผลงาน จำนวน 164.90 ล้านบาท ลดลงจำนวน 23.99 ล้านบาท เกิดจากการได้รับชำระเงินตามใบแจ้งหนี้ที่เรียกเก็บเงินจากลูกค้า และลูกค้าได้หักเงินประกันผลงานไว้ตามเงื่อนไขสัญญา

- เงินให้กู้ยืมระยะยาวแก่กิจการที่ไม่เกี่ยวข้องกัน จำนวน 111.19 ล้านบาท ลดลงจำนวน 39.56 ล้านบาท เนื่องจากการจัดประเภทบัญชีใหม่ไปเป็นระยะสั้น

หนี้สินรวม

หนี้สินรวมของกลุ่มบริษัท ณ วันที่ 31 มีนาคม 2568 จำนวน 2,524.30 ล้านบาท เพิ่มขึ้นจำนวน 202.54 ล้านบาท คิดเป็นร้อยละ 8.72 เมื่อเทียบกับ ณ วันที่ 31 ธันวาคม 2567 ซึ่งหนี้สินรวมของกลุ่มบริษัท ประกอบด้วย

- หนี้สินหมุนเวียน ณ วันที่ 31 มีนาคม 2568 จำนวน 2,348.75 ล้านบาท ส่วนใหญ่ประกอบด้วย
 - เจ้าหนี้การค้าและเจ้าหนี้หมุนเวียนอื่น จำนวน 1,128.38 ล้านบาท เพิ่มขึ้น 245.66 ล้านบาท คิดเป็นร้อยละ 27.83 เนื่องจากการซื้อสินค้าวัสดุงานก่อสร้าง และค่าจ้างผู้รับเหมาช่วงสำหรับโครงการในปัจจุบันของธุรกิจรับเหมาก่อสร้าง
 - หนี้สินที่เกิดจากสัญญา จำนวน 533.29 ล้านบาท เพิ่มขึ้น 72.34 ล้านบาท คิดเป็นร้อยละ 15.69 ส่วนใหญ่เกิดจากธุรกิจรับเหมาก่อสร้างที่รับรู้รายได้จากการให้บริการเมื่อกลุ่มบริษัทได้ส่งมอบอำนาจการควบคุมในสินค้าและบริการให้แก่ลูกค้าตามสัญญาในระหว่างงวด (ค่าบริการรับล่วงหน้าที่เรียกเก็บจากลูกค้าแล้วตามเงื่อนไขในสัญญาซึ่งมีมูลค่าสูงกว่ารายได้ที่รับรู้จนถึงปัจจุบัน)
- หนี้สินไม่หมุนเวียน ณ วันที่ 31 มีนาคม 2568 จำนวน 175.55 ล้านบาท ส่วนใหญ่ประกอบด้วย
 - หนี้สินตามสัญญาเช่าเงินทุน จำนวน 65.10 ล้านบาท เพิ่มขึ้นเท่ากับ 4.61 ล้านบาท คิดเป็นร้อยละ 7.62 เนื่องากลุ่มบริษัทได้ทำสัญญาเช่าซื้อสำหรับอุปกรณ์ก่อสร้าง เครื่องจักร รถยนต์ และสัญญาเช่าอาคารเพิ่มเติมในระหว่างปี
 - เงินกู้ยืมระยะยาวจากสถาบันการเงิน 45.28 ล้านบาท
 - เจ้าหนี้ไม่หมุนเวียนอื่น จำนวน 24.09 ล้านบาท เพิ่มขึ้นจาก ณ วันที่ 31 ธันวาคม 2567 ทั้งจำนวน เป็นเจ้าหนี้กรมสรรพากรของธุรกิจรับเหมาก่อสร้าง

ส่วนของผู้ถือหุ้น

ส่วนของผู้ถือหุ้นของกลุ่มบริษัท ณ วันที่ 31 มีนาคม 2568 จำนวน 1,245.35 ล้านบาท ลดลงจาก ณ วันที่ 31 ธันวาคม 2567 จำนวน 1.49 ล้านบาท หรือคิดเป็นร้อยละ 0.12 เนื่องจากมีการรับรู้ผลขาดทุนจากการด้อยค่าตามมาตรฐานการรายงานทางการเงิน ฉบับที่ 9 ของกลุ่มบริษัท จำนวน 14.37 ล้านบาท

อัตราส่วนทางการเงินที่สำคัญ

ณ วันที่ 31 มีนาคม 2568 อัตราส่วนทางการเงินดังนี้

- อัตราส่วนสภาพคล่อง (Current ratio) เท่ากับ 1.02 เท่า
- อัตราส่วนหนี้สินต่อส่วนของผู้ถือหุ้น (D/E ratio) เท่ากับ 2.03 เท่า

จึงเรียนมาเพื่อทราบ

ขอแสดงความนับถือ



(นายกฤตพงศ์ อรชัยพันธ์ลาภ)

ประธานเจ้าหน้าที่บริหาร / กรรมการผู้จัดการ